

財團法人鐵道技術研究及驗證中心

中華民國110年度預算
(110年6月9日至110年12月31日)



財團法人鐵道技術研究及驗證中心編

目次

一、總說明	1
(一)概況	1
(二)工作計畫或方針	2
(三)本年度預算概要	6
(四)前年度及上年度已過期間預算執行情形及成果概述	7
(五)其他	7
二、主要表	
(一)收支營運預計表	9
(二)現金流量預計表	10
(三)淨值變動預計表	11
三、明細表	
(一)收入明細表	13
(二)支出明細表	14
(三)固定資產投資明細表	15
四、參考表	
(一)資產負債預計表	17
(二)員工人數彙計表	18
(三)用人費用彙計表	19

總說明

財團法人鐵道技術研究及驗證中心

總說明

中華民國110年度

(110年6月9日至110年12月31日)

壹、概況

一、設立依據

財團法人鐵道技術研究及驗證中心(下稱本中心)係依據財團法人鐵道技術研究及驗證中心設置條例設立，該條例於108年10月29日經立法院三讀通過，並於108年11月13日總統令公告。

本中心經交通部於110年5月20日交路字第1100405866號函同意設立許可，並經臺灣橋頭地方法院於110年6月9日公告設立登記。

二、設立目的

本中心以提升鐵道技術研發及檢測驗證能力，帶動鐵道產業發展，促進鐵道系統安全為目的。

三、組織概況

(一)董事會組織

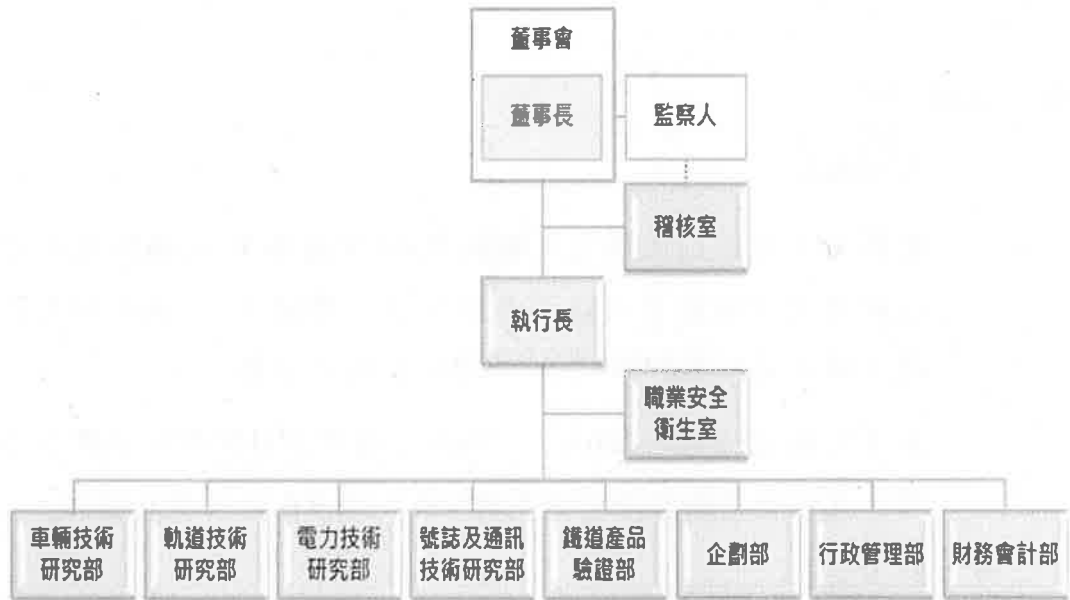
本中心置董事七人至十五人組織董事會，董事人數應為單數，其中一人為董事長，依設置條例規定由交通部就政府機關或公民營交通事業機構相關業務人員、國內外對鐵道技術富有研究或經驗之專家、學者，以及社會公正人士遴聘之。本中心第1屆董事長及董事共計9人，監察人(含常務監察人)共計3人。

(二)行政組織

本中心置執行長一人，由董事會聘任之，秉承董事會決議方針，綜理本中心一切業務，並指揮監督所屬人員。

本中心設企劃部、鐵道產品驗證部、號誌及通訊技術研究部、電力技術研究部、軌道技術研究部、車輛技術研究部、行政管理部、財務會計部、稽核室、職業安全衛生室等部(室)，本中心組織架構圖如下：

(三)組織圖



貳、工作計畫或方針

一、計畫目標

- (一) 建置本中心鐵道專業技術能量及人才，並與國內外研究單位展開交流，為未來合作提供研發及檢測服務奠基。
- (二) 擘劃我國未來鐵道產業發展藍圖與願景及引領產業發展，並配合交通部「2020交通科技產業政策白皮書」以及國產化優先發展項目，結合國內各技術研發單位研究發展建置鐵道產業自主技術。
- (三) 提供政府在鐵道產業政策及專業技術之諮詢與建議。

二、計畫重點及經費需求

本中心由交通部全額捐助成立，主要開辦工作為建置經營制度及基礎營運環境，展開短期技術研究發展工作，漸進培養組織技術人才及整

合相關研究單位能力，並著手擘劃我國未來5~10年鐵道產業發展藍圖與願景，作為交通部施政參考。主要內容如下：

(一) 建置完善經營制度及基礎營運環境

1. 建立基礎營運環境與購置固定資產

- (1) 籌備與建置臨時及永久辦公室，包含辦公事務用品採購、內部裝修及網路資訊設備等建置及網站架設。
- (2) 規劃與建立資訊與廠務設備，包括辦公室及檢測實驗室之資訊設備規劃與設備建置，採購或訂製實驗室測試件、治具及工具等。

2. 建置經營制度

- (1) 制定營運業務執行所需之章程、規章及各類管理辦法，針對管理架構之需求，制訂出品質手冊。
- (2) 建立 ISO 品質體系，設立品質政策與目標及編定營運作業相關程序書。
- (3) 招募營運初期所需各職類主管與員工。

(二) 國內鐵道產業環境調查及未來發展規劃

1. 檢測驗證業務規劃與執行

- (1) 盤點國內各項檢測驗證供給需求與能量，產出國內驗證技術能量分析與連結報告，預估本中心檢測驗證業務損益分析報告。
- (2) 購置與研析鐵道類之國際/區域/國家標準，規劃產業所需的鐵道國家標準，並協助鐵道國家標準之制訂、維護及更新。
- (3) 規劃整體鐵道產業發展里程藍圖，對應產業發展，制定本中心各階段營運模式。
- (4) 鐵道產業檢測驗證作業平台運作，協調產業需求，媒合產業產品驗證與台灣鐵道營運商，讓國產產品獲得認證並協助營運商合法採用。

(5) 為本中心測試實驗室順利取得 ISO17025 認證，首要目標為營運與管理，主要工作包含建立品質管理系統，其中包含人才培育及支援實驗室運作制度。

2. 參與本中心土木工程與檢測設備之規劃/審查/測試/討論，辦理各項儀器設備操作訓練及安裝等。

(三) 提供政府專業諮詢與建議

1. 研擬鐵道產業發展策略草案。

2. 協助鐵道局辦理補助研究計畫業務推動與執行。

3. 研擬鐵道發展基金補助研究計畫執行精進策略。

4. 提供鐵道技術相關諮詢事項之建議。

(四) 經費需求：本年度所需經費1億4,399萬2千元(含業務支出9,765萬4千元及購置固定資產4,633萬8千元)，由交通部鐵道局鐵道發展基金補助經費支應。

三、預期效益

本中心開辦主要工作內容為建置本中心經營制度及基礎營運環境，針對鐵道產業環境進行整體性調查及規劃本中心發展願景與目標，並協助政府辦理鐵道產業補助申請案件審查等三大業務，分別說明如下：

(一) 建置完善經營制度及基礎營運環境

1. 成立初期內部將以建置完善經營制度、ISO 品質體系、建構臨時及永久辦公室，以及檢測實驗室研發測試環境，以作為本中心發展技術研究及厚植檢測技術能量之後盾。對外將建立與國內外其他研究單位合作模式，提供鐵道產業及營運機構所需研究開發技術以及檢測驗證服務。

2. 持續招募各界菁英充實本中心人力資源，規劃及準備取得實驗室認證之儀器操作及人員訓練，樹立鐵道技術專業形象，足堪與國際鐵道先進國家同等級組織接軌之專業團隊。

(二) 國內鐵道產業環境調查及未來發展規劃

1. 為擘劃我國未來鐵道產業發展藍圖與願景，以及擔任鐵道產業技術領航者角色，將持續進行國內鐵道產業需求盤點、技術能量分析與連結，並規劃整體產業發展及本中心短中長期營運模式，提供鐵道產業廠商及產品技術研究發展以及本中心營運研究發展之參考。
2. 本中心將結合國內各技術研發單位合作辦理鐵道技術開發，主要效益提升國內廠商對各項產品自主技術，形成國內全生命週期產業供應鏈，降低鐵道營運機構維護成本，同步帶動國內附屬零組件等產業商機。
3. 整合國內產業所需檢測技術供給需求與能量，並與國際/區域標準接軌，以及提供國內廠商符合國際及 ISO17025 實驗室檢測技術，增進國內廠商參與鐵道建設機會及協助國內產業進軍國際市場。

(三) 提供政府專業諮詢與建議

1. 擔任政府鐵道技術智庫幕僚，協助政府部門研提鐵道產業政策建言及技術研發課題，供制定鐵道產業發展政策參考。
2. 政府透過鐵道發展基金營造產業技術深耕與創新發展環境，以及多元化申請資源與機會，並由本中心協助審查各類補助案件，協助案件更臻完整及提升補助案件對整體產業之發展貢獻與效益。

參、本年度預算概要

一、收支營運概況

1. 本年度收入總額9,782萬9千元，主要為政府補助收入9,765萬4千元及利息收入17萬5千元。
2. 本年度支出總額9,765萬4千元，主要係預計建置本中心辦公室硬體設備與租賃、人員招聘及實驗室品質管理人員訓練費等相關業務支出。
3. 本年度收支相抵預計賸餘17萬5千元。

二、現金流量概況

1. 業務活動之淨現金流入17萬5千元。
2. 投資活動之淨現金流出4,633萬8千元。
3. 籌資活動之淨現金流入7,633萬8千元。
4. 本年度現金及約當現金淨增加3,017萬5千元，期末現金及約當現金3,017萬5千元。

三、淨值變動概況

本年度淨值餘額7,651萬3千元，其中創立基金3,000萬元由交通部捐助，及政府補助購置資本設備，本期增加捐贈基金4,633萬8千元，累積餘絀17萬5千元。

肆、前年度及上年度已過期間預算執行情形及成果概述

一、前年度決算結果及成果概述

110年度為本中心開辦首年，無前年度執行情形。

二、上年度已過期間預算執行情形

110年度為本中心開辦首年，無上年度已過期間預算之執行情形。

伍、其他：無。

空 白 頁

主要表

財團法人鐵道技術研究及驗證中心

收支營運預計表

中華民國110年度

(110年6月9日至110年12月31日)

單位：新臺幣千元

前年度決算數		項目	本年度預算數		上年度預算數		比較增(減)數		說明
			金額 (1)	%	金額 (2)	%	金額 (3)=(1)-(2)	% (4)=(3)/(2)*100	
金額	%	收入	97,829	100.00	-	-	97,829		
		業務收入	97,654	99.82	-	-	97,654		
		政府補助收入	97,654	99.82	-	-	97,654		詳細表
		業務外收入	175	0.18	-	-	175		
		利息收入	175	0.18	-	-	175		創立基金孳息
		支出	97,654	99.82	-	-	97,654		
		業務支出	97,654	99.82	-	-	97,654		
		勞務成本	76,497	78.19	-	-	76,497		詳細表
		管理費用	21,157	21.63	-	-	21,157		詳細表
		所得稅費用(利益)	-	-	-	-	-		詳細表
		本期賸餘(短絀)	175	0.18	-	-	175		

財團法人鐵道技術研究及驗證中心

現金流量預計表

中華民國110年度

(110年6月9日至110年12月31日)

單位：新臺幣千元

項目	預算數	說明
業務活動之現金流量		
稅前賸餘(短絀)	175	
利息之調整		
利息收入	(175)	
未計利息之現金流入(流出)	0	
收取利息	175	
業務活動之淨現金流入(流出)	175	
投資活動之現金流量		
增加不動產、廠房及設備	(46,338)	
投資活動之淨現金流入(流出)	(46,338)	
籌資活動之現金流量		
增加創立基金	30,000	
增加捐贈基金	46,338	
籌資活動之淨現金流入(流出)	76,338	
現金及約當現金之淨增(淨減)	30,175	
期初現金及約當現金	0	
期末現金及約當現金	30,175	

財團法人鐵道技術研究及驗證中心

淨值變動預計表

中華民國110年度

(110年6月9日至110年12月31日)

單位：新臺幣千元

項目	上年度餘額 (1)	本年度增(減)數 (2)	截至本年度餘額 (3)=(1)+(2)	說明
基金	-	76,338	76,338	
創立基金	-	30,000	30,000	110年度創立
捐贈基金	-	46,338	46,338	政府補助款購置營運資產轉列捐贈基金。
累積餘絀	-	175	175	
累積賸餘	-	175	175	
合計	-	76,513	76,513	

空 白 頁

明細表

財團法人鐵道技術研究及驗證中心

收入明細表

中華民國110年度

(110年6月9日至110年12月31日)

單位：新臺幣千元

前年度決算數	項目名稱	本年度預算數	上年度預算數	說明
-	業務收入	97,654	-	
-	政府補助收入	97,654	-	交通部補助款
-	業務外收入	175	-	
-	利息收入	175	-	創立基金存款利息 (年息1%，期間7個月)
-	總計	97,829	-	

財團法人鐵道技術研究及驗證中心

支出明細表

中華民國110年度

(110年6月9日至110年12月31日)

單位：新臺幣千元

前年度決算數	項目名稱	本年度預算數	上年度預算數	說明
	業務支出	97,654	-	
	勞務成本	76,497		
	人事費	66,233	-	實驗室品管人員及工程師等人力資源支出，併計勞健保費及退休金。
	事務費	7,817	-	辦公室保全、物業管理。
	設備使用費	2,135	-	雲端機房租用及影印機租賃費用。
	專業服務費	312	-	開辦採購案件專家學者出席費及交通費等業務費。
	管理費用	21,157	-	
	人事費	1,895	-	行政管理單位人力資源，併計勞健保費及退休金。
	租金	6,002	-	燕巢行政大樓工程完工前，租用民間辦公室經費。
	水電費	4,522		辦公室水電費。
	郵電費	1,061		辦公室通訊費。
	設備修護費	170		辦公室網路佈線費用、市區電話裝置費及地毯更換。
	旅運費	1,942	-	行政管理單位交通費。
	辦公用品	1,500	-	辦公事務用品費。
	雜項費用	4,065	-	印刷、裝訂、油料、雜項。
	所得稅費用(利益)	-	-	
	總計	97,654	-	

財團法人鐵道技術研究及驗證中心

固定資產投資明細表

中華民國110年度

(110年6月9日至110年12月31日)

單位：新臺幣千元

項目	本年度預算數	說明
不動產、廠房及設備	46,338	
土地		
土地改良物		
房屋及建築		
機械及設備		
交通及運輸設備		
什項設備	46,338	購置業務所需事務設備及機具等。
租賃資產		
租賃權益改良		
購建中之不動產、廠房及設備		
投資性不動產		
總計	46,338	

空 白 頁

參考表

財團法人鐵道技術研究及驗證中心

資產負債預計表

中華民國110年12月31日

單位：新臺幣千元

108年(前 年)12月31 日實際數	項目	110年12月31 日預計數 (1)	109年(上年)12 月31日預計數 (2)	比較增(減)數 (3)=(1)-(2)
	資產			
-	流動資產	30,175	-	30,175
	現金及約當現金			
-	銀行存款	30,175	-	30,175
-	不動產、廠房及設備	46,338	-	46,338
	什項設備			
-	什項設備	46,338	-	46,338
-	資產合計	76,513	-	76,513
	負債			
-	負債合計	0	-	0
	淨值			
-	基金	76,338	-	76,338
-	創立基金	30,000	-	30,000
	捐贈基金	46,338	-	46,338
-	累積餘絀	175	-	175
-	累積賸餘	175	-	175
-	淨值合計	76,513	-	76,513
-	負債及淨值合計	76,513	-	76,513

財團法人鐵道技術研究及驗證中心

員工人數彙計表

中華民國 110 年度

單位：人

職類(稱)	本年度員額預計數	說明
董事長(兼任)	1	
執行長	1	
主任	10	
組長(研究員兼任)	3	
研究員	6	
副研究員	8	
助理研究員	4	
管理師	5	
副管理師	6	
助理管理師	9	
總計	53	

財團法人鐵道技術研究及驗證中心

用人費用彙計表

中華民國110年度

(110年6月9日至110年12月31日)

單位：新臺幣千元

職類(稱)	項目名稱	薪資	超時工作報酬	津貼	獎金	退休、卹償金 及資遣費	分攤保險費	福利費	其他	總計
董事長(兼任)	-	-	-	-	-	-	-	-	57	57
董事監察人	-	-	-	-	-	-	-	-	401	401
執行長	1,330	-	-	-	285	80	140	-	-	1,835
主任	11,837	-	-	-	2,537	710	1,243	-	-	16,327
組長(研究員兼任)	3,341	18	-	-	716	200	351	-	-	4,626
研究員	6,262	45	-	-	1,342	376	658	-	-	8,683
副研究員	7,011	60	-	-	1,502	421	736	-	-	9,730
助理研究員	2,794	-	-	-	599	168	293	-	-	3,854
管理師	5,009	45	-	-	1,073	301	526	-	-	6,954
副管理師	5,124	60	-	-	1,098	307	538	-	-	7,127
助理管理師	6,187	-	-	-	1,326	371	650	-	-	8,534
總計	48,895	228	0	0	10,478	2,934	5,135	0	458	68,128

(封底)