

財團法人鐵道技術研究及驗證中心

中華民國113年度預算



財團法人鐵道技術研究及驗證中心編

目次

一、總說明

(一)概況.....	1
(二)工作計畫或方針.....	3
(三)本年度預算概要.....	9
(四)前年度及上年度已過期間預算執行情形及成果概述.....	11
(五)其他.....	13

二、主要表

(一)收支營運預計表.....	15
(二)現金流量預計表.....	16
(三)淨值變動預計表.....	17

三、明細表

(一)收入明細表.....	19
(二)支出明細表.....	21
(三)固定資產投資明細表.....	24

四、參考表

(一)資產負債預計表.....	25
(二)員工人數彙計表.....	27
(三)用人費用彙計表.....	28

總 說 明

財團法人鐵道技術研究及驗證中心

總說明

中華民國113年度

壹、概況

一、設立依據

財團法人鐵道技術研究及驗證中心(下稱本中心)係依據財團法人鐵道技術研究及驗證中心設置條例設立，該條例於108年10月29日經立法院三讀通過，並於108年11月13日總統令公告。

本中心經交通部於110年5月20日交路字第1100405866號函同意設立許可，並於110年6月9日經法院公告設立登記。

二、設立目的

本中心以提升鐵道技術研發及檢測驗證能力，帶動鐵道產業發展，促進鐵道系統安全為目的。

三、組織概況

(一)董事會組織

本中心置董事七人至十五人組織董事會，董事人數應為單數，其中一人為董事長，依設置條例規定由交通部就政府機關或公民營交通事業機構相關業務人員、國內外對鐵道技術富有研究或經驗之專家、學者，以及社會公正人士遴聘之。本中心第一屆董事長及董事共計9人，監察人(含常務監察人)共計3人。

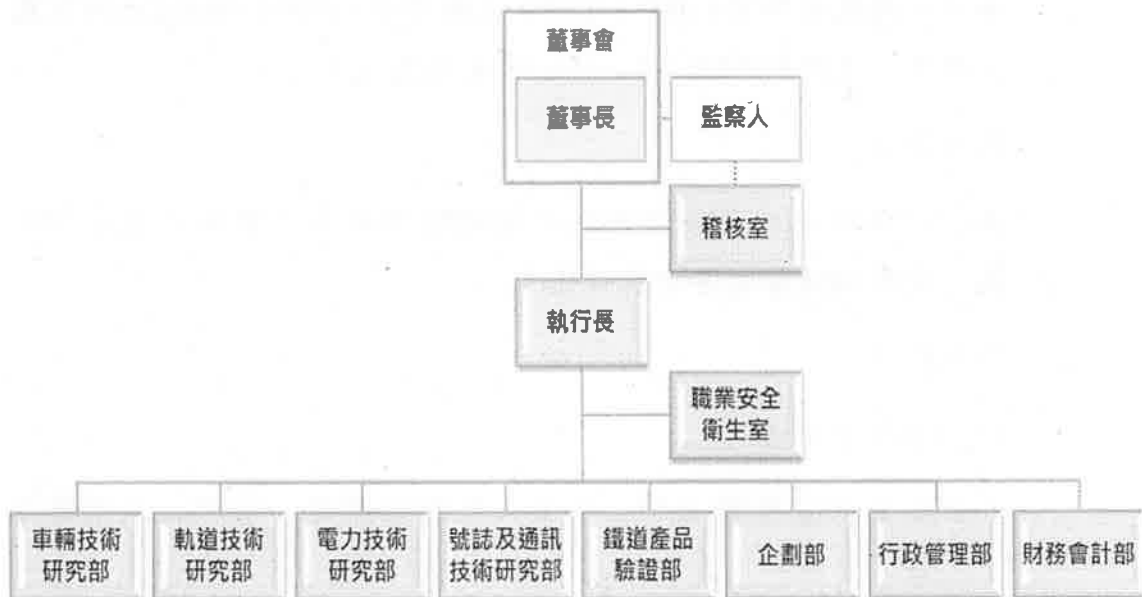
(二)行政組織

本中心置執行長一人，由董事會聘任之，秉承董事會決議方針，綜理本中心一切業務，並指揮監督所屬人員。

本中心設企劃部、鐵道產品驗證部、號誌及通訊技術研究部、電力技術研究部、軌道技術研究部、車輛技術研究部、行政管理部、財務會計部、稽核室、職業安全衛生室等部(室)。

(三) 組織圖

本中心組織系統圖如下：



貳、工作計畫或方針

一、計畫名稱

- (一) 受託辦理及工業服務計畫。
- (二) 鐵道產業技術能量調查分析。
- (三) 鐵道產業發展補助計畫技術審查與建議。
- (四) 建置檢測驗證作業平台與技術研析。
- (五) 研測場域與政策支援。
- (六) 完善管理制度與充沛本中心人力。

二、計畫重點

本中心由交通部全額捐助成立，113年度工作計畫目標為「專業服務」、「產業調查」、「技術研究」、「檢測驗證」、「研測場域與政策支援」、「營運管理」等六大項，其中主軸在提供「鐵道產品檢測服務」，同時建構本中心技術研究方向，啟動「創新技術」研究及執行「研發補助」案技術審查，掌握核心關鍵議題，積極協助推動基隆捷運核心技術國產化及協助整車設計自主技術專案推動計畫。主要內容如下：

(一) 受託辦理及工業服務計畫

1. 執行軌道工程類國家標準草案研擬作業。(鐵道局委辦)
2. 提供產業或機構產品檢測服務及技術研發諮詢。

(二) 鐵道產業技術能量調查分析

1. 辦理維修備品國產化資訊平台運作，促進產業資訊流通。
2. 分析鐵道產業能量，掌握技術研發需求。
3. 研析捷運建設國產化產業介面整合需求，提供政策意見。

(三) 鐵道產業發展補助計畫技術審查與建議

1. 辦理鐵道產業發展補助計畫技術審查，整合應用於基隆捷運。
2. 研提鐵道產業發展補助研究計畫建議，推動自主技術能量。

(四) 建置檢測驗證作業平台與技術研析

1. 研析國際及歐盟鐵路產業標準，掌握國際鐵道標準制定趨勢。
2. 建置鐵道產品檢測驗證資訊服務平台，提供鐵道產品優質服務。
3. 研提鐵道指定產品項目/程序/基準，奠定鐵道產品開發之基礎。
4. 研析鐵道產品檢測標準合規性，推動營運單位參採鐵道國家標準。

(五) 研測場域與政策支援

1. 全國認證基金會認證申請增項，爭取指定檢測驗證機構資格。
2. 規劃逐步營運模式，推廣技術服務與研究合作。
3. 辦理產業技術及人才交流活動，增進產業商機與本職學能。

(六) 完善管理制度與充沛本中心人力

1. 精進營運管理，增進服務量能與效益。
2. 建置資通安全管理系統及職安衛管理系統。
3. 持續進用人力，完備組織人力。

三、經費需求

本年度所需經費2億2,640萬2千元(含除折舊及攤銷以外之業務支出1億7,854萬5千元及購置固定資產與無形資產4,785萬7千元)。

四、預期效益

(一) 受託辦理及工業服務計畫

1. 執行軌道工程類國家標準草案研擬作業，配合國內軌道產業發展之需求，考量國產化優先研發推動項目，協助我國軌道產業標準一致化，並與國際標準接軌，引領國內鐵道產業發展方向。
2. 提供產業或機構產品檢測服務及技術研發諮詢，協助捷運建設國產化鐵道產品研發檢測場域，提高本中心自籌經費比例。累積鐵道產品檢測驗證經驗與實績，以利爭取海外檢測驗證業務能力。

(二) 鐵道產業技術能量調查分析

1. 辦理維修備品國產化資訊平台運作，促進產業資訊流通，營運機構、興建機構及研發團隊共享國產化開發成果，減少重覆開發成本，使潛力供應商能量展現，促進供需媒合，提供相同產品之廠商資訊，商議後續合作可能性等目的。
2. 分析鐵道產業能量，掌握技術研發需求，盤點更新國產鐵道產品潛力廠商資料庫，建立與產業交流管道與業務互信基礎，豐富國內鐵道產業供應鏈資訊交流機制。
3. 研析捷運建設國產化產業介面整合需求，提供政策意見，協助研發補助計畫廠商成果應用於基隆捷運，提供國內檢測量能擴充建議，創造產業發展環境，歸納系統整合技術關鍵。

(三) 鐵道產業發展補助計畫技術審查與建議

1. 辦理鐵道產業發展補助計畫技術審查，整合應用於基隆捷運，掌握各項計畫成果介面整合應用於基隆捷運系統建設之關鍵，累積本中心車輛整合研發能量，並提供鐵道產業發展補助計畫之執行與精進建議。
2. 研提鐵道產業發展補助研究計劃建議，推動自主技術能量，協助擬定具發展潛力之關鍵技術，以基隆捷運為整合標的，推動國內鐵道產品供應鏈並取得實績，降低仰賴國外進口；透過產官學研成果發表活動，展示自主發展並具備技術移轉潛力或提升國內鐵道營運安全之研究成果，提高國產化能量及本中心專業形象。

(四) 建置檢測驗證作業平台與技術研析

1. 研析國際及歐盟鐵路產業標準，掌握國際鐵道標準制定趨勢，了解國外主流區域鐵路產業技術標準制定趨勢，提供我國鐵道國家標準架構參考，並配合鐵道產業行動方案之鐵道國家標準制定，研提優先國家標準制修訂參考。
2. 建置鐵道產品檢測驗證資訊服務平台，提供鐵道產品優質服務，與法人、驗證機構等共同合作鐵道產品檢測驗證技術研討會，推廣本中心整合檢測能量提供服務成效。
3. 研提鐵道指定產品項目/程序/基準，奠定鐵道產品開發之基礎，有利本中心建置符合國際標準檢測技術能量；熟悉鐵道標準檢測內容(國內產業需求、指定產品、維修替代品等引用國外標準程序，標準方向優先順序)，有助後續研發鐵道關鍵技術；逐步創造營運機構採用標準規格產品與國家標準的環境。

4. 研析鐵道產品檢測標準合規性，推動營運單位參採鐵道國家標準，擬定指定品項及檢測基準，協助推動鐵路法19-1 鐵道產品檢測驗證制度，確保檢測標準與產品安全一致性要求。

(五) 研測場域與政策支援

1. 全國認證基金會認證申請增項，爭取指定檢測驗證機構資格，推動與配合鐵道產品檢測驗證制度，落實鐵道產品審驗機制；提供鐵道產品檢測驗證服務，提高本中心自籌經費比例。
2. 規劃逐步營運模式，推廣技術服務與研究合作，建立未來雙方鐵道產品檢測驗證合作窗口；共同推動符合國際鐵道運輸發展趨勢之技術創新和產業發展。
3. 辦理產業技術及人才交流活動，增進產業商機與本職學能，維繫廠商參與及累積發展核心技術能量，帶動產業形成供應鏈，爭取國內鐵道建設及海外市場；匯集鐵道產業人才需求及專業技能趨勢，回饋鐵道人才培育策略方向。

(六) 完善管理制度與充沛本中心人力

1. 精進營運管理，增進服務量能與效益，制定策略目標與行動方案，規劃年度績效指標，落實目標執行與預算資源，確保本中心達成設立之使命；使各項事務正常運作，維持營運環境及研測場域硬體設施設備妥善運轉；確保行政業務及研發檢測業務之作業品質有效運行；提供安全、衛生、舒適之工作環境；健全人事制度厚植法人治理工作；確保財務報導之可靠性、及時性、透明性及符合相關規範；各類規範及管理制度彼此相輔相成，完善本中心法人治理制度。

2. 建置資通安全管理系統及職安衛管理系統，維持營運環境及研測場域資訊系統穩定運作，防範本中心網站及電子郵件安全，及時發現異常資安活動避免事件擴大，確保本中心內外資訊環境安全，避免外來未授權設備及人員存取本中心網路及資源，提高資料保存韌性，完成資安責任等級非公務 C 級機關應辦事項。建置完善的資安防禦體系，維持營運環境及職安衛管理，營運狀況穩定順遂。
3. 持續進用人力，完備組織人力，提升團隊服務量能。

參、本年度預算概要

一、收支營運概況

- (一)本年度收入總額1億8,071萬1千元，較上年度預算數1億9,320萬4千元，減少1,249萬3千元，約6.47%，主要係配合業務推動情形減列政府補助收入與開辦鐵道專業課程之服務收入。
- (二)本年度支出總額1億9,726萬元，較上年度預算數2億1,206萬8千元，減少1,480萬8千元，約6.98%，主要係因執行政府補助計畫之勞務成本減少。
- (三)本年度收支相抵，預計短絀1,654萬9千元，較上年度預算數短絀1,886萬4千元，短絀減少231萬5千元，約12.27%，主要係本年度爭取委辦計畫預估利潤。

二、現金流量概況

- (一)業務活動之淨現金流入216萬6千元。
- (二)投資活動之淨現金流出4,785萬7千元。
- (三)籌資活動之淨現金流入4,785萬7千元。
- (四)本年度現金及約當現金淨增加216萬6千元，係期末現金及約當現金3,394萬7千元，較期初現金及約當現金3,178萬1千元增加之數。

三、淨值變動概況

本年度淨值餘額1億1,101萬4千元，較上年度餘額7,970萬6千元，增加3,130萬8千元，詳列如下：

- (一)上年度基金餘額1億752萬1千元，本期增加以補助款購置營運資產轉列捐贈基金4,785萬7千元，本年度期末基金餘額1億5,537萬8千元。

(二)上年度累積短絀2,781萬5千元，加計本年度短絀1,654萬9千元，本年度期末累積短絀4,436萬4千元。

肆、前年度及上年度已過期間預算執行情形及成果概述

一、前(111)年度決算結果及成果概述

(一)決算成果：

1. 收入決算數5,275萬5千元，較預算數1億8,649萬2千元，減少1億3,373萬7千元，約71.71%，主要係因本中心人力招募進度延後，於111年4月起陸續進用人力，致各項營運準備工作未能如期全面展開。補助收入係按營運準備實際進度撥入，較預算數減少。
2. 支出決算數6,192萬7千元，較預算數1億9,740萬4千元，減少1億3,547萬7千元，約68.63%，主要係因本中心人力招募進度延後，於111年4月起陸續進用人力，致各項營運準備工作未能如期全面展開，相關勞務成本及郵電費、設備修護費、旅運費較預算數減少。
3. 總收支相抵後決算數為短絀917萬2千元，較預算短絀1,091萬2千元，減少174萬元。

(二)計畫執行成果概述：

1. 建置法人成立初期經營制度及基礎營運環境

(1)建立基礎營運環境與購置固定資產

- 甲、辦理本中心行政大樓門禁系統權限規劃與設定及行政大樓機電設備定期巡檢制度。
- 乙、辦理設置職業安全衛生人員、防疫計畫與措施、職業安全衛生教育訓練與宣導、實施實驗室設備操作風險評估。
- 丙、辦理經營管理類、行政總務文書類、資訊類、人事類、職安類、財會類規章共計38份。

丁、辦理本中心資通安全等級業經行政院核定為 C 級，已完成網路防火牆建置與防護規則設定、防毒伺服器與個人電腦防毒軟體之安裝與設定、透過加密憑證之安裝，啟用本中心官方網站與電子郵件網頁伺服器之加密功能等應辦事項。

2. 國內鐵道產業環境調查及未來發展規劃

- (1) 辦理盤點國內外鐵道標準制定現況共計 CNS 120 篇、IEC 124 篇、ISO 54 篇、EN 419 篇、JIS 160 篇。
- (2) 辦理10件標準蒐集與研析。
- (3) 參與制定及審查工研院研擬之10份國家標準草案。
- (4) 辦理實驗室品質文件手冊公告實施共17份。
- (5) 辦理實驗室20項設備現場驗收測試見證及設備點交作業。

3. 提供政府專業諮詢與建議

- (1) 協助辦理鐵道產業發展補助計畫之審查相關作業，辦理8項自主技術提升計畫審查作業。
- (2) 建議指定鐵道產品項目之初步規劃平交道障礙物偵測設備、車載電子裝置、閘瓦等10項。

二、上(112)年度已過期間預算執行情形(截至112年6月30日止執行情形)

- (一)收入總額執行數3,689萬6千元，較預算數9,660萬2千元，減少5,970萬6千元，約61.81%，主要係因研發檢測廠房於112年3月完成點交，相關試運轉展延至第二季展開，開辦計畫補助收入係按營運準備實際進度撥入，故較原訂目標減少。
- (二)支出總額執行數4,377萬9千元，較預算數1億603萬4千元，減少6,225萬5千元，約58.71%，主要係因研發檢測廠房於112年3月完成點交，相關試運轉展延至第二季展開，廠區刻

正積極進行細部設施設計，致相關費用偏低及場域租金尚未支付。

(三)以上收支相抵後，短絀688萬3千元，較預算數短絀943萬2千元，短絀減少254萬9千元。

伍、其他：無。

本頁空白

主要表

財團法人鐵道技術研究及驗證中心

收支營運預計表

中華民國113年度

單位：新臺幣千元

前年度決算數		項目	本年度預算數		上年度預算數		比較增(減)數		說明
金額	%		金額 (1)	%	金額 (2)	%	金額 (3)=(1)-(2)	% (4)=(3)/(2)*100	
52,755	100.00	收入	180,711	100.00	193,204	100.00	(12,493)	(6.47)	
52,702	99.90	業務收入	180,555	99.91	193,144	99.97	(12,589)	(6.52)	
-	0.00	委辦計畫收入	13,609	7.53	-	0.00	13,609	-	詳明細表。
-	0.00	服務收入	-	0.00	4,725	2.45	(4,725)	(100.00)	詳說明一。
52,702	99.90	補助收入	166,946	92.38	188,419	97.52	(21,473)	(11.40)	詳明細表。
53	0.10	業務外收入	156	0.09	60	0.03	96	160.00	
53	0.10	財務收入	156	0.09	60	0.03	96	160.00	
53	0.10	利息收入	156	0.09	60	0.03	96	160.00	創立基金孳息。
-	0.00	其他業務外收入	-	0.00	-	0.00	-	-	
-	0.00	雜項收入	-	0.00	-	0.00	-	-	標案工本費收入。
61,927	117.39	支出	197,260	109.16	212,068	109.76	(14,808)	(6.98)	
61,927	117.39	業務支出	197,260	109.16	212,068	109.76	(14,808)	(6.98)	
-	0.00	委辦計畫成本	11,599	6.42	-	0.00	11,599	-	詳明細表。
32,806	62.19	勞務成本	93,068	51.50	140,849	72.90	(47,781)	(33.92)	詳明細表。
29,121	55.20	管理成本	92,593	51.24	71,219	36.86	21,374	30.01	詳明細表。
(9,172)	(17.39)	稅前賸餘(短絀)	(16,549)	(9.16)	(18,864)	(9.76)	2,315	(12.27)	
-	0.00	所得稅費用(利益)	-	0.00	-	0.00	-	-	
(9,172)	(17.39)	本期賸餘(短絀)	(16,549)	(9.16)	(18,864)	(9.76)	2,315	(12.27)	

說明一：配合業務推動情形減列服務收入。

財團法人鐵道技術研究及驗證中心

現金流量預計表

中華民國113年度

單位：新臺幣千元

項目	預算數	說明
業務活動之現金流量		
稅前賸餘(短絀)	(16,549)	資產提列折舊所致。
利息之調整		
利息收入	(156)	
未計利息之稅前賸餘(短絀)	(16,705)	
調整非現金項目		
折舊	10,629	
攤銷	8,086	
其他應收款(增加)減少	25,739	
應付人事費增加(減少)	4,796	
應付業務費增加(減少)	(14,351)	
應付設備款增加(減少)	(16,184)	
未計利息之現金流入(流出)	2,010	
收取利息	156	
業務活動之淨現金流入(流出)	2,166	
投資活動之現金流量		
增加不動產、廠房及設備	(32,687)	
增加無形資產	(15,170)	
投資活動之淨現金流入(流出)	(47,857)	
籌資活動之現金流量		
增加捐贈基金	47,857	
籌資活動之淨現金流入(流出)	47,857	
現金及約當現金之淨增(淨減)	2,166	
期初現金及約當現金	31,781	
期末現金及約當現金	33,947	

財團法人鐵道技術研究及驗證中心

淨值變動預計表

中華民國113年度

單位：新臺幣千元

項目	上年度餘額 (1)	本年度增(減)數 (2)	截至本年度餘額 (3)=(1)+(2)	說明
基金	107,521	47,857	155,378	
創立基金	30,000	-	30,000	
捐贈基金	77,521	47,857	125,378	政府補助款購置營運資產轉列捐贈基金。
累積餘絀	(27,815)	(16,549)	(44,364)	
累積短絀	(27,815)	(16,549)	(44,364)	
合 計	79,706	31,308	111,014	

本頁空白

明 細 表

財團法人鐵道技術研究及驗證中心

收入明細表

中華民國113年度

單位：新臺幣千元

前年度決算數	項目名稱	本年度預算數	上年度預算數	說明
52,702	業務收入	180,555	193,144	
-	委辦計畫收入	13,609	-	
-	委辦計畫收入	13,609	-	爭取政府機關及其他研發單位委辦計畫收入。
-	服務收入	-	4,725	配合業務推動情形，減列服務收入。
-	服務收入	-	4,725	檢測服務收入。
52,702	補助收入	166,946	188,419	詳說明一。
52,702	政府補助收入	166,946	188,419	
53	業務外收入	156	60	
53	財務收入	156	60	
53	利息收入	156	60	創立基金定期存款利息收入依年息 0.52% 估列。
-	其他業務外收入	-	-	
-	雜項收入	-	-	標案工本費收入。
52,755	總計	180,711	193,204	

說明一：113年度政府補助收入臚列如下：

1. 賡續執行交通部鐵道發展基金鐵道技術研究及驗證中心開辦計畫，預計 43,136 千元。
2. 爭取交通部鐵道發展基金研發檢測補助計畫，預計 123,810 千元。

本頁空白

財團法人鐵道技術研究及驗證中心

支出明細表

中華民國113年度

單位：新臺幣千元

前年度 決算數	項目名稱	本年度 預算數	上年度 預算數	說明
61,927	業務支出	197,260	212,068	業務支出包含業務單位及管理單位相關費用。 業務單位，包括各技術部門、檢測驗證部門及企劃部門；管理單位，包括行政管理、財會、稽核、職安等部門。
-	委辦計畫成本	11,599	-	業務單位執行委辦計畫之相關費用。本年度為增加自籌收入爭取委辦計畫，並增列相關費用。
-	人事費	6,878	-	委辦計畫之人力資源併計勞健保費及退休金；本年度依實際進用人事薪級編列。
-	國內旅運費	519	-	委辦計畫之國內出差旅費。
-	國外旅運費	115	-	委辦計畫人員參與歐洲地區國外鐵道技術及運輸科技交流費用。
-	專業服務費	2,674	-	委辦計畫之技術文件資料使用費、專家出席審查費、翻譯費等。
-	使用材料費	800	-	委辦計畫之測試研發檢測設備使用耗材費等。
-	訓練費	540	-	委辦計畫人員參加技術研討或訓練等費用。
-	雜項費用	73	-	委辦計畫之印刷、會議支出等費用。
32,806	勞務成本	93,068	140,849	業務單位執行補助計畫相關費用。本年度摺節支出減列事務費、國內旅運費及設備修護費等。配合實驗室多數測試項目預計於112年底取得認證，減列認證準備相關一次性費用。
14,573	人事費	62,575	55,234	補助計畫之人力資源併計勞健保費及退休金；本年度依實際進用人事薪級編列。
10,439	事務費	12,900	26,975	保全物業及駕駛人力費用等。
455	國內旅運費	1,384	4,656	業務單位國內出差旅費。
-	國外旅運費	575	724	業務單位參與歐洲地區國外鐵道技術及運輸科技交流費用。

前年度 決算數	項目名稱	本年度 預算數	上年度 預算數	說明
2,624	設備使用費	-	3,324	租賃設備及事務機之租金等。
805	專業服務費	4,553	14,930	專家出席審查費、技術諮詢、實驗室資訊管理系統優化、翻譯費等。
413	使用材料費	1,250	15,207	測試研發檢測設備測試耗材及治具等。
-	設備修護費	120	2,500	研發檢測設備維護費等。
-	折舊	3,052	6,795	固定資產折舊。
2,776	攤銷	5,173	6,648	無形資產攤銷。
549	訓練費	567	3,356	補助計畫人員參加技術研討或訓練等費用。
-	事務推廣費	919	-	執行補助計畫舉辦活動、說明會、宣傳品等費用。
172	雜項費用	-	500	執行補助計畫之會議支出、印刷、雜項等費用。
29,121	管理成本	92,593	71,219	管理單位相關費用。為精進營運管理及資通安全需求，本年度增列相關費用。
16,857	人事費	40,681	28,971	管理單位人力資源併計勞健保費及退休金；本年度依實際進用人事薪級編列。
153	郵電費	460	1,918	郵資、電話及網路通訊費等。
2,833	水電費	9,780	8,310	辦公及營運場地水電費。
328	國內旅運費	820	1,279	管理單位國內出差旅費。
-	國外旅運費	195	-	管理單位參與歐洲地區國外鐵道技術及運輸科技交流費用。
935	租金	10,432	9,266	辦公及研測場域租金、公務車、事務機器租賃等。
-	專業服務費	800	-	辦公及營運場地建物環境監測、安檢、會計師查核簽證費等。
263	設備修護費	13,894	5,000	辦公設備、什項設備、應用系統維護及資訊機房維護、網路設備維護及資安防護檢測等支出。
6,449	折舊	7,577	7,491	固定資產折舊。
-	攤銷	2,913	-	無形資產攤銷，配合無形資產購置增列。
-	訓練費	698	695	管理單位人員訓練費。

前年度 決算數	項目名稱	本年度 預算數	上年度 預算數	說明
-	事務推廣費	-	1,013	配合營運管理需求舉辦活動、說明會、宣傳品等費用。
206	辦公用品	883	1,500	文具及消耗用品支出等。
-	活動費	100	-	員工活動支出。
1,097	雜項費用	3,360	5,776	財產保險費、會議費、印刷裝訂、公務車油資、印花稅、一般庶務雜支等費用。
-	所得稅費用(利益)	-	-	
61,927	總計	197,260	212,068	

註：

1. 勞務成本項下使用材料費及訓練費因111年度決算數金額較小，於111年度決算書中與雜項費用併計表達，本年度配合預算編列予以分列。
2. 112年度預算書於勞務成本項下原編列物品2,860千元，本年度依業務性質重分類至使用材料費項下。

財團法人鐵道技術研究及驗證中心

固定資產投資明細表

中華民國113年度

單位：新臺幣千元

項目	本年度預算數	說明
不動產、廠房及設備	32,687	
機器設備	12,687	購置機械淨水設備及電磁式水平振動平台、測試環境防護與監視系統等。
租賃權益改良	20,000	會議室視訊設備及電力網路插座增設優化、空調設備及噴灌系統設備改善、研測場域辦公空間裝修等。
總計	32,687	

註：

上開項目係以交通部鐵道發展基金鐵道技術研究及驗證中心開辦計畫展延展續執行經費支應，擬於112年間辦理招標作業，預計113年度辦理驗收程序。

參考表

財團法人鐵道技術研究及驗證中心

資產負債預計表

中華民國113年12月31日

單位:新台幣千元

111年(上年) 12月31日 實際數	項目	113年 12月31日 預計數 (1)	112年(上年) 12月31日 預計數 (2)	比較增(減) 數 (3)=(1)-(2)
	資 產			
59,611	流動資產	50,480	74,053	(23,573)
30,072	銀行存款	33,947	31,781	2,166
29,539	其他應收款	16,383	42,122	(25,739)
-	預付費用	150	150	-
581	非流動資產	-	-	-
581	保證品	-	-	-
-	其他資產	2,400	2,400	-
-	存出保證金	2,400	2,400	-
36,883	不動產、廠房及設備	60,655	38,597	22,058
23,954	機器設備	45,700	33,013	12,687
(3,623)	減：累計折舊_機器設備	(14,893)	(8,044)	(6,849)
19,466	什項設備	19,513	19,513	-
(2,914)	減：累計折舊_什項設備	(8,858)	(5,885)	(2,973)
-	租賃權益改良	20,000	-	20,000
-	減：累計折舊_租賃權益改良	(807)	-	(807)
9,776	無形資產	25,304	18,220	7,084
9,776	電腦軟體	25,304	18,220	7,084
106,851	資產合計	138,839	133,270	5,569

財團法人鐵道技術研究及驗證中心

資產負債預計表

中華民國113年12月31日

單位:新台幣千元

111年(前年) 12月31日 實際數	項目	113年 12月31日 預計數 (1)	112年(上年) 12月31日 預計數 (2)	比較增(減)數 (3)=(1)-(2)
	負 債			
29,542	流動負債	26,161	51,900	(25,739)
-	應付代收款	211	211	-
29,540	應付人事費	16,383	11,587	4,796
-	應付業務費	3,349	17,700	(14,351)
-	應付設備款	3,816	20,000	(16,184)
2	暫收款	2,402	2,402	-
581	非流動負債	-	-	-
581	應付保證品	-	-	-
10	其他負債	1,664	1,664	-
10	存入保證金	1,664	1,664	-
30,133	負債合計	27,825	53,564	(25,739)
	淨 值			
85,972	基金	155,378	107,521	47,857
30,000	創立基金	30,000	30,000	-
55,972	捐贈基金	125,378	77,521	47,857
(9,254)	累積餘絀	(44,364)	(27,815)	(16,549)
(9,254)	累積短絀	(44,364)	(27,815)	(16,549)
76,718	淨值合計	111,014	79,706	31,308
106,851	負債及淨值合計	138,839	133,270	5,569

註：上年度預計數係就法定預計數按實際業務狀況調整之數額。

財團法人鐵道技術研究及驗證中心

員工人數彙計表

中華民國113年度

單位：人

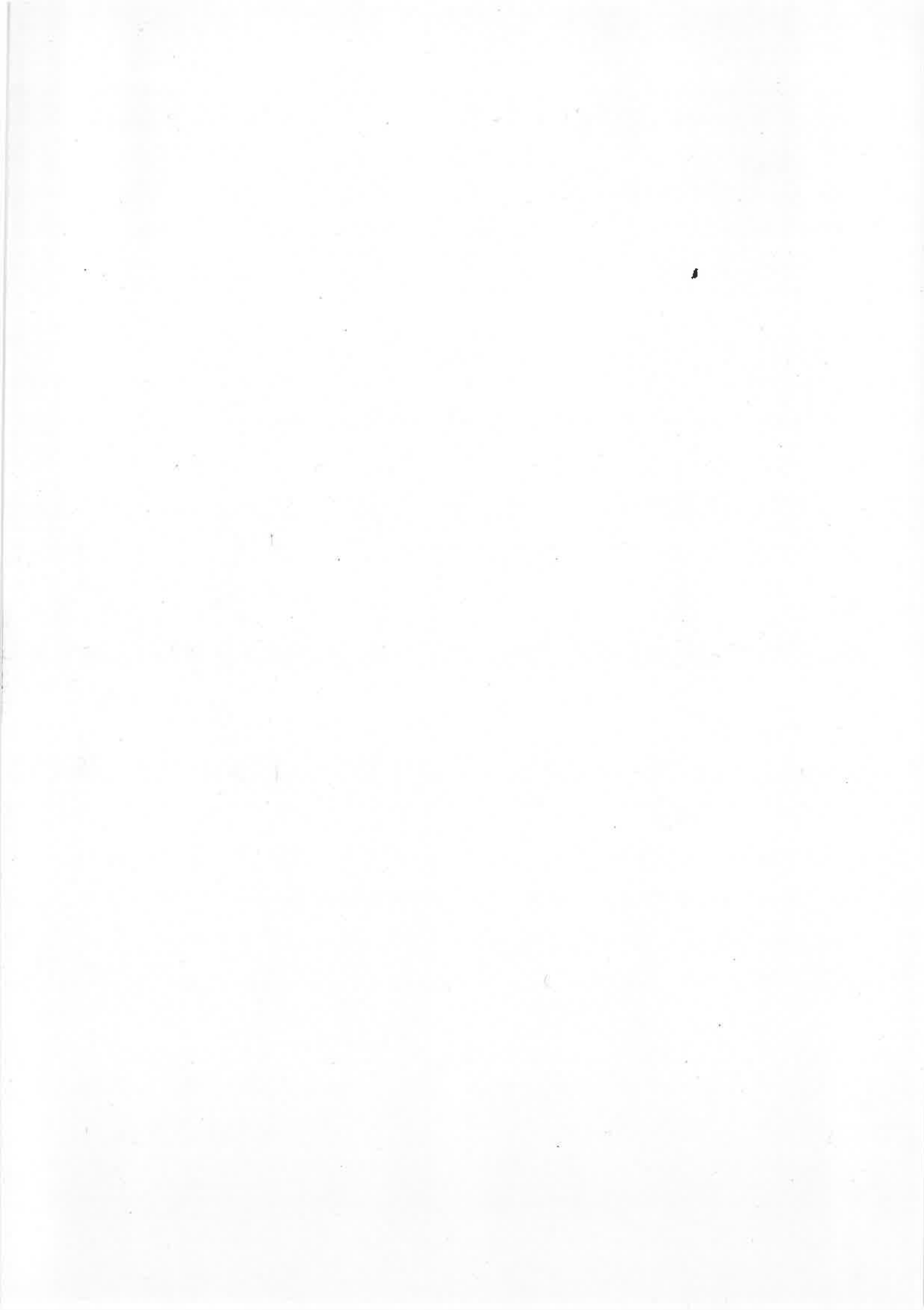
職類(職稱)	本年度員額預計數	說明
董事長(兼任)	1	一、員額為預估數，將隨承接業務情況調整。 二、配合檢測驗證及研發業務推動需求，業務單位增列 24 名人員。
執行長	1	
主任(研究員兼任)	2	
主任(管理師兼任)	1	
組長(研究員兼任)	4	
組長(管理師兼任)	4	
研究員	10	
副研究員	11	
助理研究員	13	
技術員	5	
管理師	12	
副管理師	11	
助理管理師	1	
辦事員	2	
總計	78	

財團法人鐵道技術研究及驗證中心 用人費用彙計表

中華民國113年度

單位：新臺幣千元

職類(稱)	項目名稱	薪資	超時工作 報酬	津貼	獎金	退休、卹償金及 資遣費	分攤保險費	福利費	其他	總計
董事長(兼任)		-	-	-	-	-	-	-	102	102
董事監察人		-	-	-	-	-	-	-	1,122	1,122
執行長		2,160	-	-	450	130	167	-	-	2,907
主任(研究員/管理師兼任)		4,258	-	-	887	256	329	-	-	5,730
組長(研究員/管理師兼任)		10,758	-	-	2,241	646	833	-	-	14,478
研究員		12,412	621	-	2,586	745	961	-	-	17,325
副研究員		10,230	512	-	2,131	614	792	-	-	14,279
助理研究員		9,550	477	-	1,989	573	739	-	-	13,328
技術員		2,592	130	-	540	156	201	-	-	3,619
管理師		13,872	694	-	2,890	832	1,074	-	-	19,362
副管理師		10,738	537	-	2,237	644	831	-	-	14,987
助理管理師		792	40	-	165	48	61	-	-	1,106
辦事員		1,282	64	-	267	77	99	-	-	1,789
總計		78,644	3,075	-	16,383	4,721	6,087	-	1,224	110,134



(封底)